

Annexe 1 : Rapport moral

1. Pourquoi ?

1. Document biodiversité Rapport finalisé et communiqué au Conseil Communal

Rapport finalisé et validé par plusieurs experts. Le rapport liste les espèces faune et flore présentes sur le site en se basant sur les données de la plateforme observations.be et les précédentes études d'incidences menées sur le site. Le document a été envoyé à l'ensemble des représentants du conseil communal de Seraing.

2. IBGN (Indice Biologique Général Normalisé) ruisseau de Villencourt

Une des activités qui nous tient particulièrement à cœur et qui se veut constructive, est d'arriver à démontrer par A + B toute la richesse de la faune et de la flore présentes sur le site. Dans ce cadre, et après divers prélèvements de larves à différents endroits, différents milieux réalisés dans le ruisseau, les résultats concluent que l'eau est tout à fait qualitative. La région wallonne a d'ailleurs, en étant informée de notre action, envoyé des experts sur place pour effectuer leurs propres analyses. Ces dernières sont plus que concluantes et corroborent avec nos résultats, voire les surpassent. Nous avons prélevé et relâché un chabot, une lamproie de planer, quant aux experts de la RW, ils ont également trouvé des truitelles.

3. Recherche du petit rhinolophe

Dans la lignée du document biodiversité, nous tentons de prouver qu'il y a sur le site des espèces remarquables et protégées, ignorées, délibérément ou pas... La reconnaissance du site Natura 2000 date de 1973 et depuis les choses ont évolué, dans quel sens ? La présence de certaines nouvelles espèces (castors et cigognes) est maintenant avérée. Ne faudrait-il pas refaire urgemment un nouvel inventaire ? De vieux bâtiments ont été détruits, ce sont-ils inquiéter de la présence d'espèces abritant ces lieux ? Nous ne le pensons pas.

4. Premières vidéos nocturnes des prairies

Parmi les personnes qui suivent la page Facebook de l'asbl, nous avons quelques passionné(e)s qui partagent avec nous leur découverte de la faune et flore du bois. L'une des plus fêues et impliquée est une jeune fille qui place des pièges photos pour capturer à leur insu la faune nocturne.

⇒ Elle poursuit sans relâche ses observations et partagent avec nous ses découvertes, c'est un vrai bonheur et aussi une jolie façon de faire aimer ce bois et prairies.

5. Castors, visite et suivi avec l'aide de Natagora – JP Facon

Nous avons été interpellés par un voisin pêcheur suite à la découverte de morsures sur les arbres qui longent une partie de l'étang de pêche. Nous avons informé l'un des spécialistes des Castors de Natagora. Ce dernier nous a donné rendez-vous sur les lieux et a bien confirmé la présence du castor, à 2 endroits, l'un au niveau du dernier étang du site Piscival et le second au niveau du ruisseau de Villencourt.

⇒ Les individus se sont sédentarisés et bien implantés sur les lieux, l'un semble rester plus solitaire (mais nous allons réaliser des observations plus poussées) l'autre a fondé une famille avec 3 castorins actuellement.

6. Rassemblement de protestation plusieurs annonces de retrait des maisons dans les bois et revirement de situation

Après plusieurs remises en question de l'implantation des immeubles sur les prairies et dans les bois. Des annonces fracassantes à un des Conseils Communaux, et puis rétractation des propos, il était temps de montrer que les riverains et la population de manière plus générale de montrer son mécontentement. Nous avons organisé un rassemblement devant le château du Val Saint-Lambert.

7. Eloy à la rescousse du Cristal Park

De nouveaux projets en perspective ont été proposés par la société Eloy pour sauver le naufrage du projet. Des plus farfelus : Académie de Padels, karting électrique, accrobranche indoor. Nous invitons le groupe Eloy à venir nous rencontrer, il n'y a eu aucune réponse.

⇒ Ils ont fini par abandonner le projet en soulignant une situation instable au sein des politiques de la ville de Seraing. Nous espérons secrètement avoir pu motiver leur décision de retrait.

8. La presse s'intéresse à notre action

Nous avons de plus en plus d'échos et de soutien de la part de la presse qui ne nous prend plus pour de simple citoyens écolo bobo gauchistes ou anarchistes, mais pour un groupe organisé et déterminé avec des arguments sérieux pour démontrer que le Cristal Park est un méchant carton pâte.

9. Parrainage des sentiers bois de l'Abbaye – balisage des sentiers

Une belle initiative lancée par le Syndicat d'Initiatives de Seraing qui a décidé de mettre un balisage tout neuf dans le bois. Ils ont proposé aux citoyens et associations de devenir parrain de cette promenade en assurant un contrôle régulier de l'état des chemins et du balisage.

⇒ Tout cela est très positif et contribue à rendre les lieux accueillants et appréciés du public.

10. Demande intervention JP Stassen pour le sentier de la Trame, courrier transmis à commune (D. Gérardon et F. Beckaert)

Si nous devons nous en tenir à loi stricte sur la propriété privée, un des chemins, qui est tout de même utilisé par les promeneurs, ne pourrait plus l'être. En effet, cela fait plusieurs années qu'un riverain, riche propriétaire terrien, déclare être propriétaire dudit chemin. Nous avons pris contact avec à l'asbl sentier.be, avec qui nous avons déjà eu des contacts très efficaces pour l'accrobranche, en vue d'avoir leur avis sur la question. Un courrier émanant de l'asbl a été transmis à la commune proposant des solutions pour régulariser la situation avec la personne se revendiquant propriétaire et faire reconnaître officiellement que le chemin peut être aussi emprunté par les promeneurs. Le courrier envoyé est toujours sans réponse à ce jour.

⇒ Nous poursuivons bien sûr ce dossier, dernièrement une autre échevine a été interpellée par mes soins. Elle a répondu qu'elle allait en informer le service compétant, nous attendons tjs.

11. Contact est pris avec les géomètres experts des mines

Le site est très particulier dans sa géologie et dispose d'un passé chargé d'histoire, dont l'extraction minière. Deux entrées de tunnels, dans une zone du bois nous interpelait depuis un certain temps car nous n'arrivions pas à en trouver l'utilité et le maintien sur le site. De l'eau s'écoule d'ailleurs assez abondamment et fréquemment d'un des puits. Nous avons donc décidé d'interpeller la région wallonne afin d'obtenir des informations plus précises sur la nature de ses ouvrages. D'autre part, les rumeurs couraient dans le voisinage concernant d'anciens puits de mines. Les géomètres se sont rendus sur place afin d'analyser le site. Le travail réalisé sur place confirme bien la présence de 2 areines en contrebas du cimetière et également la présence d'anciens puits.

⇒ Ces éléments ont notamment permis de répondre objectivement à l'enquête publique qui a eu lieu pour l'ouverture de voirie rue du Monastère et l'implantation de bureaux.

12. Suivi dossier abattage arbres cours du val

Nous avons été sollicités par plusieurs riverains inquiets d'apprendre, par un toute-boîte, de surcroit ressemblant fort à un sondage, que les arbres au centre de la cour du val pouvaient soit être abattus, soit élaguer, en fonction de leurs réponses. Ce qui est totalement interdit. D'autant plus que ces arbres sont en partie classés, nous avons donc averti le service compétent de la région wallonne afin de les avertir de la situation, ainsi que le DNF. En conclusion, il est formellement interdit d'abattre ces arbres et seuls des travaux d'entretien pourront être entrepris, sous conditions, afin de garantir le maintien de la santé de ces arbres.

⇒ Nous suivons bien sûr ce dossier de près, d'autant plus qu'une des membres du collectif est habitante du quartier et à un œil en permanence sur ces arbres.

13. Contact DNF identification d'arbres rue Fivé (projet bureau) interpellation DNF

Un riverain nous a contactés afin de nous avertir de la présence de marques au niveau d'un alignement de charmes, contact a été pris avec le DNF pour en connaître l'origine. Il s'est avéré plus tard que c'était des marques pour le projet de bureaux.

⇒ Nous sommes particulièrement attentifs aux lanceurs d'alertes, ils sont les sentinelles et vigiles de notre bois. On constate de plus en plus que les riverains se tournent vers nous pour nous signaler un problème ou demander des conseils.

14. Information ligne TGV, réunion d'information et discussions avec les futurs porteurs de la pétition et les représentants de RESA.

L'objet de la réunion portait sur les impacts et les anomalies du dossier du permis relatif à l'enfouissement de câbles électriques, et la suite donnée au contrôle qui pourrait être réalisé sur le terrain au moment des travaux pour vérifier le bon déroulement des règles de précaution et respect des règles relatives à la protection de l'environnement. À ce jour, cette cellule n'a pas encore été constituée.

15. Interpellation commune chemins dégradés suite sondage Elia

Toujours dans le cadre du projet d'enfouissement des lignes électriques envisagé par Elia, les travaux de sondage avaient particulièrement abîmé les sentiers, les rendant par endroits quasi impraticables. Nous avons interpellé le DNF et Elia. Le DNF a répondu que c'était des dégâts mineurs, Elia, a quant à elle, a engagé sa parole pour la remise en ordre des chemins une fois les sondages terminés.

⇒ Nous restons évidemment extrêmement attentifs à ce dossier et c'est loin d'être terminé.

2. Réseau

1. Inter Environnement Wallonie rejoint les rangs du collectif

Un soutien de poids, car cette fédération d'associations environnementales (130), dispose d'une certaine notoriété et crédibilité auprès des institutions publiques et des citoyens. Elle est souvent sollicitée comme élément d'expertise, notamment à travers l'éducation permanente, pour l'aménagement du territoire et la protection de l'environnement. Certains de ses membres, dont Hélène Ancion, nous suivent depuis le début, avant même la création de l'asbl, c'est dire si IEW connaît bien le dossier Cristal Park et est un allié sûr.

2. Réunion de travail sur les 17 objectifs du développement durable en vue d'argumenter les prochaines actions

Grâce notamment à cette nouvelle collaboration avec IEW, nous avons pu également profiter de l'expertise d'une de ses membres, Jessica Delangre, qui est chargée d'éducation permanente pour IEW. Elle a initié et encadré des réunions de travail en se basant sur leur contenu et la découverte des 17 objectifs du développement durable. Ces réunions avaient pour but d'identifier des arguments motivés pour créer une communication permettant de répondre aux éléments avancés par les protagonistes du projet Cristal Park pour "vendre" leur projet.

3. Réunion avec certains représentants plan climat de la ville de Seraing

Après avoir été approchés par 2 de ses membres, sensibles à notre cause, nous avons décidé de les rencontrer et de discuter avec eux pour en savoir plus sur les éléments qui sont traités lors de leurs réunions et voir si nos revendications trouvent écho auprès de la commission plan climat, ce qui s'avère plutôt être le cas.

⇒ Ce type d'échanges doit se poursuivre et s'entretenir afin d'obtenir des informations qui nous seront utiles pour le futur et nous permettra de réagir plus adéquatement.

4. Visite Bioblitz Chartreuse (LacYme) Laboratoire citoyen et multidisciplinaire d'écologie urbaine

À nouveau dans un souci de sensibiliser les citoyens et responsables politiques à la préservation du bois, nous cherchons des moyens de démontrer toute sa richesses. Nous entons de nous inspirer aussi d'autres expériences. Nous sommes allés sur le site de la chartreuse à Liège pour rencontrer les responsable du Bioblitz et voir dans quelle mesure ce type d'activités pourrait s'organiser au Val Saint-Lambert. C'est une rencontre qui permet à tout à chacun d'explorer un environnement dans son ensemble, de manière encadrée par des experts, comme un explorateur le ferait pour la première fois en découvrant une nouvelle terre. Les citoyens sont invités à "jouer" des rôles d'explorateurs de la biodiversité.

5. Rencontre avec « Robin di bwê » représenté par Bernard Dinon et Nicolas Spineux

Nous avons été sollicités par l'un de ces représentants afin que ces entrepreneurs puissent nous expliquer leur activité et envisager une collaboration éventuelle. Les questions étant : peut-on envisager l'achat du bois ? de quelles expériences disposent-ils en la matière ? Qu'ont-ils comme expérience et ont-ils eu connaissance de situations proches de la nôtre qui pourraient servir de précédent et d'exemple inspirant à suivre ?

6. Soutien mémoire de fin d'étude, étudiante à l'ULB en Sciences politiques

Nous avons été contactés par une étudiante en sciences politiques dont le sujet de son mémoire portait sur la reconversion de friches industrielles. Son choix s'est porté sur les Cristal Park après lui avoir été recommandé par son superviseur. Nous avons pu nous exprimer sur le sujet et nous sommes mentionnés dans son mémoire. Nous sommes d'ailleurs et malheureusement pour cette étudiante, les seuls à avoir réellement contribué à son travail. La commune et le promoteur immobilier n'ont jamais daigné répondre à ses demandes. La conclusion de son mémoire met en exergue qu'il y a parfois de grosses discordances entre la réalité du terrain et les propos enjolivés des promoteurs immobiliers.

7. Plusieurs nouveaux intérêts pour l'association et membres qui nous suivent de près

Les contacts s'enrichissent par le biais d'autres relations, réseaux sociaux, manifestations ou autres et le soutien de tous ces contacts favorise notre notoriété et véhicule notre message de sauvegarde des espaces verts du Val Saint-Lambert.

8. Candidature CCATM

Notre candidature a été retenue, il y aura donc un membre de l'asbl dans la commission consultative communale d'aménagement du territoire et de mobilité.

9. Réunions avec OLT

Nous entretenons depuis le tout début du combat une collaboration étroite avec (Occupons Le Terrain). Ce réseau permet de créer de la synergie, d'échanger entre personnes qui vivent les mêmes préoccupations que nous ou réussites et permet de s'enrichir, ensemble.

10. Suivi dossier recours Conseil d'état

SIX MOYENS Attaqués :

Délais non respecté entre les différentes demandes de permis

Absence d'évaluation d'incidences
Public non consulté
Ouverture de voirie imposant un permis
Création d'un nouveau chemin sans qualification
Suppression des clôtures malgré avis fonctionnaire délégué
Absence de motivation de la suppression de la clôture
Violation du plan de secteur – affectation des zones occupées

11. La requête en annulation
12. Le mémoire en réponse et le dossier administratif
13. Le mémoire en réplique - le mémoire ampliatif
14. Le rapport de l'auditorat > en attente du résultat
15. La demande de poursuite de la procédure - les derniers mémoires
16. L'audience
17. L'arrêt
18. L'intervention
19. L'indemnité de procédure

Conclusions, même si peu de rassemblements en raison du COVID en 2021 les synergies grandissent, opèrent et permettent à l'asbl d'être mieux connue et reconnue. L'attrait et la protection du bois que nous mettons en avant dans notre communication amplifie notre message et ne cessent de s'affirmer. Des associations (comme IEW ou Natagora), la Wallonie et personnages publics nous prennent au sérieux et nous suivent aujourd'hui. L'implication des citoyens sérésiens, notamment pour l'enquête publique, démontre une volonté affirmée de défendre les quelques espaces verts encore disponibles sur le territoire, et un manque d'ambition quant à la réhabilitation d'espaces déjà bétonnés et abandonnés.

Le
Bois
du **Val**
ASBL

Assemblée Générale

Exercice 2021

Samedi 11 juin 2022







BIODIVERSITÉ

Listes Faune & Flore Bois de l'Abbaye | Seraing

© Forêt de Picavall / Anne Pigeon-Bois



Bois du Val
ASBL

 **natagora**
Liège

© Bondrée apivore / Pixabay



15





IBGN

Indice Biologique Global Normalisé

Petit Rhinolophe



Elle est porteuse d'espoir et doit beaucoup aux réseaux naturalistes européens.

Pièges photos nocturnes

Mouflons prairies



Pièges photos nocturnes

Chouette Hulotte



La vidéo n'a pas de son



Nous ne pouvons pas afficher l'image.



Nous ne pouvons pas afficher l'image.

Castors et Castorins

Quelques semaines





Abonnez à la DH Les Sports + avec notre offre et
profitez de 6 mois à moitié prix !

Seraing: rassemblement contre le projet Cristal park

Liège

J. Def.

Publié le 17-09-21 à 17h34

Ce samedi matin, à l'initiative de l'ASBL Le Bois du Val.





Accueil > [REGION LIEGEOISE](#)

Le projet du groupe Eloy qui doit sauver le Cristal Park à Seraing

PROMENADE PEDESTRE

BOIS DE L'ABBAYE
VAL ST LAMBERT

4 Km800

LG01





Nous ne pouvons pas afficher l'image.

Parrainage des balades





Nous ne pouvons pas afficher l'image.

Areines et ouvrages miniers





Nous ne pouvons pas afficher l'image

Abattage d'arbres Cours du Val





Nous ne pouvons pas afficher l'image.

Marquage arbres





Nous ne pouvons pas afficher l'image.

Sondages Elia Chemins dégradés





Nous ne pouvons pas afficher l'image.

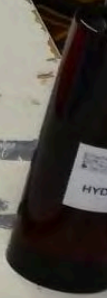


Collaboration IEW



OBJECTIFS DE DÉVELOPPEMENT DURABLE



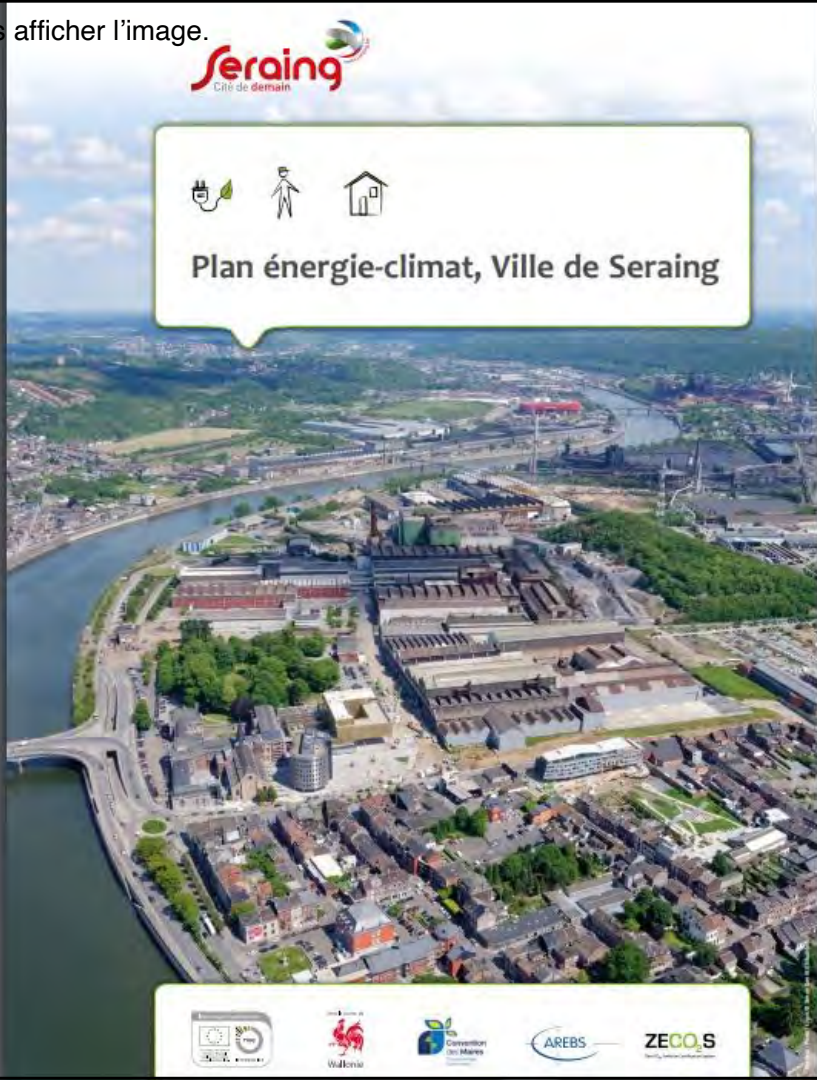




Nous ne pouvons pas afficher l'image.



Plan énergie-climat, Ville de Seraing



Réunion Membres Plan Climat





Nous ne pouvons pas afficher l'image.



BIOBLIZT À la Chartreuse



Nous ne pouvons pas afficher l'image.



Réunion avec Robin di bwès

**Pour des forêts naturelles
Citoyennes, et
multifonctionnelles**



Nous ne pouvons pas afficher l'image.

Etude de cas concret

Plusieurs
mémoires
de fin
d'études
sur le sujet
Cristal Park

Le projet du Cristal Park
au Val Saint Lambert à Seraing



Florence Henry, Elise Le Goff, Pablo Laboreo et Aurore Redotté
Master Complémentaire en Urbanisme et Aménagement du Territoire - Ulg





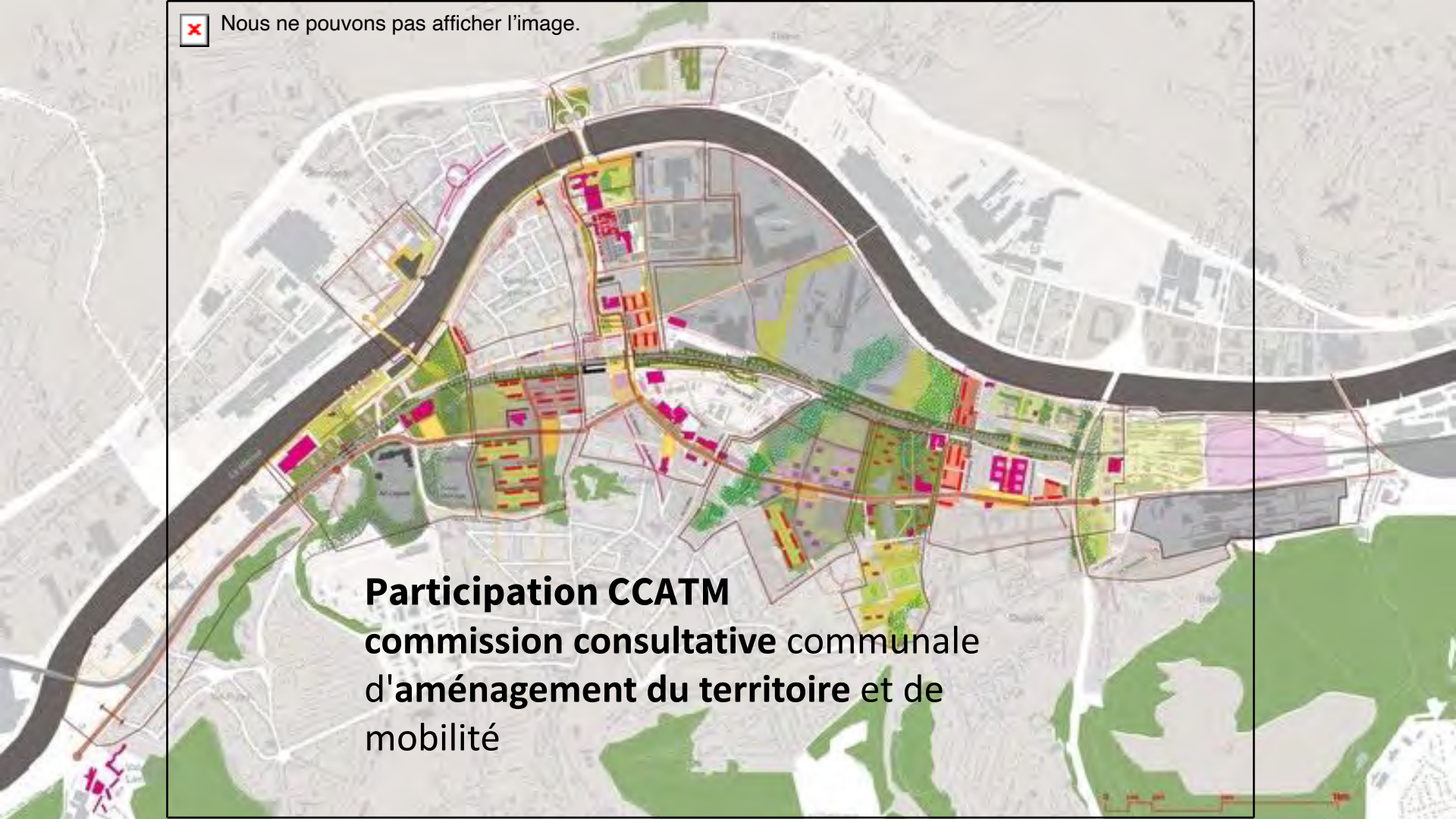
Nous ne pouvo

**De nouveaux
contacts,
De nouveaux
membres**





Nous ne pouvons pas afficher l'image.



Participation CCATM
commission consultative communale
d'aménagement du territoire et de
mobilité



Nous ne pouvons pas afficher l'image.



**Membre réseau
Occupons le
terrain**



Nous ne pouvons pas afficher l'image.

Recours

La requête en annulation

Le mémoire en réponse et le dossier administratif

Le mémoire en réplique - le mémoire ampliatif

Le rapport de l'auditorat > en attente du résultat

La demande de poursuite de la procédure - les derniers mémoires

L'audience

L'arrêt

L'intervention

L'indemnité de procédure



Le
Bois
du **Val**
ASBL

Merci de votre attention